

**T. C.**  
**AKDENİZ KAYMAKAMLIĞI**  
**CİVANYAYLAĞI İLKOKULU**



**2024-2028**  
**Stratejik Planı**

Mersin-2024

## İSTİKLALMARŞI

Korkma, sönmez bu şafaklarda yüzen al sancak;  
Sönmeden yurdumun üstünde tüten en son ocak.  
O benim milletimin yıldızıdır, parlayacak;  
O benimdir, o benim milletimindir ancak.

Çatma, kurban olayım, çehreni ey nazlı hilal!  
Kahraman ırkıma bir gül! Ne bu şiddet, bu celal?  
Sana olmaz dökülen kanlarımız sonra helal...  
Hakkıdır Hakk'a tapan milletimin istiklal!

Ben ezelden beridir hür yaşadım, hür yaşarım.  
Hangi çılgın bana zincir vuracakmış? Şaşarım!  
Kükremiş sel gibiyim, bendimi çiğner, aşarım.  
Yırtarım dağları, enginlere sığmam taşarım.

Garbın afakını sarmışsa çelik zırhlı duvar,  
Benim iman dolu göğsüm gibi serhaddim var.  
Ulusun, korkma! Nasıl böyle bir imanı boğar,  
"Medeniyet!" dediğin tek dişi kalmış canavar?

Arkadaş! Yurduma alçakları uğratma sakın.  
Siper et gövdeni, dursun bu hayasızca akın.  
Doğacaktır sana va' dettiği günler Hakk'ın...  
Kim bilir, belki yarından da yakın.

Bastığın yerleri "toprak!" diyerek geçme, tanı:  
Düşün altındaki binlerce kefensiz yatanı.  
Sen şehit oğlusun, incitme, yazıktır atanı:  
Verme, dünyaları alsan da, bu cennet vatanı.

Kim bu cennet vatanın uğruna olmaz ki feda?  
Şüheda fışkıracak toprağı sıksan, şüheda!  
Canı, cananı bütün varımı alsın da Huda,  
Etmesin tek vatanımdan beni dünyada cüda.

Ruhumun senden, İlahi, şudur ancak emeli:  
Değmesin mabedimin göğsüne namahrem eli.  
Bu ezanlar ezanlar-ki şahadetleri dinin temeli,  
Ebedi yurdumun üstünde benim inlemeli.

O zaman vعد ile bin secde eder- varsa taşım,  
Her cerihamdan, İlahi, boşanıp kanlı yaşım,  
Fışkırır ruh-ı mücerred gibi yerden na'şım;  
O zaman yükselerek arşa değer belki başım.

Dalgalar sen de şafaklar gibi ey şanlı hilal!  
Olsun artık dökülen kanlarımın hepsi helal!  
Ebediyen sana yok, ırkıma yok izmihlal:  
Hakkıdır, hür yaşamış bayrağımın hürriyet;  
Hakkıdır, Hakk'a tapan, milletimin istiklal!

Mehmet AKİ ERSOY

Öğretmenler;  
Yeni Nesil Sizin  
Eseriniz Olacaktır.

*M. Akif Ersoy*

## GENÇLİĞE HİTABE

Ey Türk gençliği! Birinci vazifen, Türk İstiklalini, Türk Cumhuriyetini, İlelebet, müdafaa ve müdafaa etmektir.

Mevcudiyetinin ve istikbalinin yegane temeli budur. Bu temel, senin, en kıymetli hazinedir. İstikbalde dahi, seni, bu hazineden, mahrum etmek isteyecek, dahiil ve harici, bedhahların olacaktır. Bir gün istiklal ve cumhuriyeti müdafaa mecburiyetine düşersen, vazifeye atılmak için, içinde bulunacağın vaziyetin imkan ve şartlarını düşünmeyeceksin! Bu imkan ve şartı, çok namısaht bir mahiyette tezahür edebilir. İstiklal ve cumhuriyetine kastedecek düşmanlar, bütün dünyada emsali görülmemiş bir galibiyetin mümessili olabilirler. Cebren ve hile ile aziz vatanın, bütün kaleleri zapt edilmiş, bütün tersanelerine girmiş, bütün orduları dağıtılmış ve memleketin her köşesi bitilil işgal edilmiş olabilir. Bütün bu şartlardan daha elim ve daha vahim olmak üzere, memleketin dahilinde, iktidara sahip olanlar gaflet ve dalalet ve hatta hiyanet içinde bulunabilirler. Hatta bu iktidar sahipleri şahsi menfaatlerini, müstevlilerin siyasi emelleriyle tevhit edebilirler. Millet, fakr u zaruret içinde harap ve bîtap düşmüş olabilir.

Ey Türk istikbalinin evladı! İşte, bu ahval ve şartlar içinde dahi, vazifen; Türk istiklal ve cumhuriyetini kurtarmaktır! Muhtaç olduğun kudret, damarlarındaki asil kanda, mevcuttur!

*M. Akif Ersoy*

<b>İli:MERSİN</b>		<b>İlçesi:AKDENİZ</b>	
<b>Adres:</b>	CİVANYAYLAĞI MAH.24107 SK NO:27 AKDENİZ/MERSİN	<b>CoğrafiKonum(lin k)</b>	<a href="https://goo.gl/maps/d8dw3RdfZtL2">https://goo.gl/maps/d8dw3RdfZtL2</a>
<b>Telefon Numarası:</b>	0324 453 22 57	<b>FaksNumarası:</b>	-
<b>e-Posta Adresi:</b>	<a href="mailto:713614@meb.k12.tr">713614@meb.k12.tr</a>	<b>Web sayfası dresi:</b>	civanyaylagiio.meb.k12.tr
<b>Kurum Kodu:</b>	713614	<b>ÖğretimŞekli:</b>	Tam Gün(TamGün/İkiliEğitim)



## SUNUŞ

Bilginin hızla yayıldığı dünyamızda bilginin dağıtıcısı ve yorumlayıcısı olan okullar, hayati bir önem arz etmektedir. Okullar, toplumların kültürel zenginliklerini yaşatması ve çağın gelişmelerine yön vermesi bakımından stratejik öneme sahip örgütlerin başında gelmektedir. Bu nedenle okulların işlevlerini verimli bir şekilde yerine getirmesinde önemli olabilecek faktörlerden biri de okullarda hazırlanan stratejik planlardır.

Son yıllarda stratejik planlar, hızlı değişim ve bunun getirdiği sorunlara çözüm üretme sürecinde sıklıkla kullanılmaktadır. Stratejik planlamanın eğitime uygulanması çabalarının geleneksel planlamaya alternatif olarak çıktığı görülmektedir.

Örgüt, stratejik planlama ile “gelecekte ne yapacağını” belirlemiş olacaktır. Bu özellikleri ile stratejik plan, yapılacak çalışmalara yön verecek ve önceliklerin tespitine yardımcı olacaktır.

Özü itibariyle işletme biliminin çatısı altında incelenen ve stratejik yönetim aracı olan stratejik planlamanın, 5018 sayılı Kamu Mali Yönetimi ve Kontrol Kanunu ile kamu kuruluşlarınca hazırlanması yasal zorunluluk haline gelmiştir. 2003 yılından bu yana bazı kamu örgüt ve kuruluşlarında pilot olarak uygulanmaya başlanmış olup 2010 yılına kadar tüm kamu örgüt ve kuruluşlarında stratejik planlamaya geçilmesi öngörülmektedir.

Yukarıda açıklamaya çalıştığımız tanımlamalardan hareketle okulumuzun vizyon ve misyonu doğrultusunda, mevcut koşullar ve durumlar göz önünde bulundurularak geleceğe ilişkin çizmesi gerektiği yolu belirlemek ve bu uğurda gerçekleştirilen işlemleri ölçülebilir nitelikli hale getirmek amacıyla bu stratejik planı hazırlama gereksinimi ortaya çıkmıştır.

10/12/2003 tarihli ve 5018 sayılı “Kamu Mali Yönetimi ve Kontrol Kanunu’nun 9. Maddesinde belirtilen “Kamu idareleri; Kalkınma Planları, Programlar, ilgili mevzuat ve benimsedikleri temel ilkeler çerçevesinde geleceğe ilişkin vizyon ve misyonları oluşturmak, stratejik amaç ve hedeflerini saptamak, performanslarını göstergeler doğrultusunda ölçmek; bu süreci izlemek ve öz değerlendirmesini yapmak amacıyla katılımcı yöntemlerle stratejik plan hazırlanır.” hükmüne ilişkin mevzuata dayanarak Stratejik Plan hazırlama çalışmalarına başlanmıştır.

Okulumuzun hazırladığı “Stratejik Planlama”, kurumda her kademedeki görev yapanların katılımlarını ve kurum yöneticilerinin tam desteğini içeren, sonuç almaya yönelik çabaların bütünüdür. Okulumuz, hazırladığı stratejik plan doğrultusunda hareket ederek bazı noktalarda yaptığı değerlendirmelerle okul gelişimine büyük katkı getireceği inancındadır.

**Adem BALADAN**  
**Okul Müdürü**

## **Giriş**

2024-2028 dönemi stratejik plan hazırlanması süreci Üst Kurul ve Stratejik Plan Ekibinin oluşturulması ile başlamıştır. Ekip tarafından oluşturulan çalışma takvimi kapsamında ilk aşamada durum analizi çalışmaları yapılmış ve durum analizi aşamasında paydaşlarımızın plan sürecine aktif katılımını sağlamak üzere paydaş anketi, toplantı ve görüşmeler yapılmıştır.

Durum analizinin ardından geleceğe yönelik bölümüne geçilerek okulumuzun amaç, hedef, gösterge ve eylemleri belirlenmiştir. Çalışmaları yürüten ekip ve kurul bilgileri altta verilmiştir.

## İÇİNDEKİLER

*İçindekiler bölümü hazırlanırken ve planın sayfa tasarımı yapılırken aşağıda verilen sıralama dikkate alınmalıdır.*

<b>SUNUŞ</b> .....	<b>3</b>
<b>İÇİNDEKİLER</b> .....	<b>5</b>
<b>1. GİRİŞ VE STRATEJİK PLANIN HAZIRLIKSÜRECİ</b> .....	<b>8</b>
1.1. Strateji Geliştirme Kurulu ve Stratejik Plan Ekibi.....	8
1.2. Planlama Süreci.....	9
<b>2. DURUM ANALİZİ</b>	
2.1. Kurumsal Tarihçe.....	9
2.2. Uygulanmakta Olan Planın Değerlendirilmesi.....	11
2.3. Mevzuat Analizi.....	14
2.4. Üst Politika Belgelerinin Analizi.....	14
2.5. Faaliyet Alanları ile Ürün ve Hizmetlerin Belirlenmesi.....	15
2.6. Paydaş Analizi.....	15
2.7. Kuruluş İçi Analiz.....	17
2.7.1. Teşkilat Yapısı.....	18
2.7.2. İnsan Kaynakları.....	18
2.7.3. Teknolojik Düzey.....	21
2.7.4. Mali Kaynaklar.....	22
2.7.5. İstatistik Veriler.....	23
2.8. Güçlü ve Zayıf Yönlerle Fırsatlar ve Tehditler (GZFT) Analizi.....	25
2.9. Tespit ve İhtiyaçların Belirlenmesi.....	26
<b>3. GELECEĞE BAKIŞ</b>	
3.1. Misyon, Vizyon ve Temel Değerler.....	27
3.2. Misyon.....	27
3.3. Vizyon.....	28
3.4. Temel Değerler.....	28
<b>4. AMAÇ, HEDEF VE STRATEJİLERİN BELİRLENMESİ</b>	
4.1. Amaç, hedef, gösterge ve stratejiler.....	29
4.2. Maliyetlendirme.....	33
<b>5. İZLEME VE DEĞERLENDİRME</b> .....	<b>34</b>
<b>6. Tablo/Şekil/Grafikler/Ekler</b> .....	<b>35</b>



## Tablolar ve Şekiller

1. Tablo 1: Stratejik Planlama Kurulu üyeleri
2. Tablo 2: Stratejik Planlama Ekibi Üyeleri
3. Tablo 3: .....İlkokulu Çalışanlarının Eğitim Düzeyi ve Cinsiyetine Göre Dağılım
4. Şekil 1: .....İlkokulu Teşkilat Şeması

## Kısaltmalar

<b>MEB</b>	Millî Eğitim Bakanlığı
<b>MEM</b>	Millî Eğitim Müdürlüğü
<b>AR-GE</b>	Araştırma ve Geliştirme
<b>SP</b>	Stratejik planlama
<b>SA</b>	Stratejik amaç
<b>SH</b>	Stratejik hedef
<b>PH</b>	Performans hedefi
<b>PG</b>	Performans göstergeleri
<b>AB</b>	Avrupa Birliği
<b>GZFT</b>	Güçlü, zayıf, Fırsat, Tehdit
<b>YİBO</b>	Yatılı ilköğretim Bölge Okulu
<b>İLSİS</b>	İl ve İlçe MEM Yönetim Bilgi Sistemi
<b>BTS</b>	Bilgi Teknoloji Sınıfı
<b>HEM</b>	Halk Eğitim Merkezi
<b>TEŞ</b>	Temel Eğitim Şubesi
<b>OŞ</b>	Orta Öğretim Şubesi
<b>DÖŞ</b>	Din Öğretimi Şubesi
<b>MTEŞ</b>	Mesleki ve teknik Eğitim Şubesi
<b>ÖERHŞ</b>	Özel Eğitim ve Rehberlik Şubesi
<b>HBÖŞ</b>	Hayat Boyu Öğrenme Şubesi

## TANIMLAR

**Eylem Planı:** İdarenin stratejik planının uygulanmasına yönelik faaliyetleri, bu faaliyetlerden sorumlu ve ilgili birimler ile bu faaliyetlerin başlangıç ve bitiş tarihlerini içeren plandır.

**Faaliyet:** Belirli bir amaca ve hedefe yönelik, başlı başına bir bütünlük oluşturan, yönetilebilir ve maliyetlendirilebilir üretim veya hizmetlerdir.

**Hazırlık Programı:** Stratejik plan hazırlık sürecinin aşamalarını, bu aşamalarda gerçekleştirilecek faaliyetleri, bu aşama ve faaliyetlerin tamamlanacağı tarihleri gösteren zaman çizelgesini, bu faaliyetlerden sorumlu birim ve kişiler ile stratejik planlama ekibi üyelerinin isimlerini içeren ve stratejik planlama ekibi tarafından oluşturulan programdır.

**Vizyon:** Vizyon idarenin geleceğini sembolize eden genel amacdır. Vizyon bildiri, stratejik planın kapsadığı zaman diliminin de ötesinde, uzun vadede idarenin gerçekleştirmek istediklerini ve ulaşmak istediği yeri yansıtacak bir şekilde belirlenir.

**Misyon:** Misyon bir idarenin var oluş sebebidir. İdarenin ne yaptığını, nasıl yaptığını ve kimin için yaptığını açıkça ifade eder. Stratejik plana temel teşkil eden misyon bildiri, idarenin sunduğu tüm hizmetler ile gerçekleştirdiği tüm faaliyetleri kapsayan bir şemsiye kavramdır.

**Temel Değerler:** Temel değerler, karar alıcıların idareyi yönetirken bağlı kalacakları inançları ve çalışma felsefesini yansıtır.

**Hedef Kartı:** Amaç ve hedef ifadeleri ile performans göstergelerini, gösterge değerlerini, göstergelerin hedefe etkisini, sorumlu ve işbirliği yapılacak birimleri, riskleri, stratejileri, maliyetleri, tespitler ve ihtiyaçları içeren karttır.

**Performans Göstergesi:** Stratejik planda hedeflerin ölçülebilirliğini miktar ve zaman boyutuyla ifade eden araçlardır.

**Stratejiler:** Stratejiler, idarenin hedeflerine nasıl ulaşılacağını gösteren kararlar bütünüdür. İyi belirlenmiş stratejiler olmaksızın hedefleri etkili bir biçimde uygulamaya geçirmek mümkün değildir.

**Stratejik Plan Değerlendirme Raporu:** İzleme tabloları ile değerlendirme sorularının cevaplarını içeren ve her yıl şubat ayının sonuna kadar hazırlanan rapordur.

**Stratejik Plan Genelgesi:** Stratejik plan hazırlık çalışmalarını başlatan, Strateji Geliştirme Kurulu üyelerinin isimlerini içeren ve bakanlıklar ile bakanlıklara bağlı, ilgili ve ilişkili kuruluşlarda Bakan, diğer kamu idareleri ve mahalli idarelerde üst yönetici tarafından yayımlanan genelgedir.

# 1. GİRİŞVE STRATEJİK PLANIN HAZIRLIK SÜRECİ

## 1.1. Strateji Geliştirme Kurulu ve Stratejik Plan Ekibi

Stratejik plan hazırlık çalışmalarının başladığı, İl Milli Eğitim Müdürlüğü tarafından 2022/21 sayılı Genelge ile duyurulmuştur. Okulumuzun 2024–2024 Stratejik Planı, literatür taraması, durum analizi raporu, iç ve dış paydaşların görüşleri doğrultusunda hazırlanmıştır. Bu kapsamda kurul ve ekip oluşturulmuştur.

**Okul Strateji Geliştirme Kurulu:** Okul müdürünün başkanlığında, bir okul müdür yardımcısı, bir öğretmen ve okul/aile birliği başkanı ile bir yönetim kurulu üyesi olmak üzere 5 kişiden oluşan üst kurul kurulur.

Tablo 1: Stratejik Geliştirme Kurulu Üyeleri

ÇİVANYAYLAĞI İLKOKULU STRATEJİ GELİŞTİRME KURULU			
No	Adı Soyadı	Görevi	
1	Adem BALADAN	Okul Müdürü	Komisyon Başkanı
2	Fırat AYDIN	Müdür Yardımcısı	Komisyon Üyesi
3	Ayhan KOÇOĞLU	Öğretmen	Komisyon Üyesi
4	Bayram GÖÇMEN	Okul Aile Birliği Başkanı	Komisyon Üyesi
5	Berrin UÇAR	Yönetim kurulu üyesi	Komisyon Üyesi

Tablo 2: Stratejik Planlama Ekibi Üyeleri

ÇİVANYAYLAĞI İLKOKULU STRATEJİ PLANLAMA KURULU			
No	Adı Soyadı	Görevi	
1	Fırat AYDIN	Müdür Yardımcısı	Komisyon Başkanı
2	Ayhan KOÇOĞLU	Öğretmen	Komisyon Üyesi
3	Ömer BARAN	Öğretmen	Komisyon Üyesi
4	Selma SUNGUR	Öğretmen	Komisyon Üyesi
5	Elif İSTİK	Gönüllü Veli	Komisyon Üyesi

**Okul Stratejik Planlama Ekibi:** Okul müdürü tarafından görevlendirilen ve üst kurul üyesi olmayan müdür yardımcısı başkanlığında, okul/kurumun büyüklüğü ve şartları doğrultusunda öğretmenler ve gönüllü velilerden oluşur.



## 1.2. Planlama Süreci:

2024-2028 dönemi Stratejik planlama sürecinin belirli bir zaman dilimi içerisinde tamamlanması ve kaynakların etkin kullanımı amacıyla, ekibimiz tarafından Milli Eğitim Müdürlüğü Ar-Ge biriminin koordinasyonu doğrultusunda çalışmalar başlatılmıştır.

Stratejik planlama hazırlık süreci katılımçılık ilkesi çerçevesinde kararlar üst kurulla yapılan toplantılarla alınmıştır. Toplantılara üst kurulun yanında öğretmen ve personellerin katılımıyla gerçekleştirilmiştir.

## 2. DURUM ANALİZİ

Durum analizi bölümünde okulumuzun mevcut durumu ortaya konularak neredeyiz sorusuna yanıt bulunmaya çalışılmıştır.

Bu kapsamda okulumuzun kısa tanıtımı, okul künyesi ve temel istatistikleri, paydaş analizi ve görüşleri ile okulumuzun Güçlü Zayıf Fırsat ve Tehditlerinin (GZFT) ele alındığı analize yer verilmiştir.

### 2.1. KurumsalTarihçe

Okulumuz 1967 yılında 2(iki) sınıf 1(bir) idareci odası olmak üzere köylü devlet işbirliği ile yapılarak eğitim ve öğretime başlamıştır. Okul bu şekilde 1992-1993 yılına kadar ikili öğretim yaparak devam etmiştir. Okulun yetersiz oluşu nedeniyle 1992-1993 eğitim-öğretim yılında şu anda kullanılan 2(iki) idareci odası 1(bir) öğretmenler odası, 1(bir) hizmetli odası 1(bir) arşiv odası ve 14(on dört) sınıftan oluşan 2(iki) katlı okul yaptırılarak 1992-1993 tarihinde eğitim öğretime açılmıştır.

Okulda 1994-1995 ve 1995-1996 eğitim öğretim yılında okulun 2. katı Civanyaylağı Anadolu Lisesine verilmiş, bu okul 2(iki) yıl eğitim öğretim yaptıktan sonra Mersin Ticaret ve Sanayi Odasının yapmış olduğu M.T. S.O Anadolu Lisesine gitmiştir.

Okulumuz 1998-1999 yılında taşıma merkezi olup Esenli-Hebilli köylerindeki ikinci kademe öğrencileri taşınmalı olarak 2000-2004 Öğretim yılına kadar okulumuza devam etmiştir. 2004-2005 Öğretim yılında Esenli Köyü'nün öğrencileri İğdır İlköğretim Okuluna gidince okulumuza yalnız Hebilli Köyü'nün ikinci kademe öğrencileri 2008-2009 eğitim öğretim yılı sonuna kadar taşınmalı olarak gelmiştir. Okulumuza 2009-2010 eğitim-öğretim yılından sonra taşınmalı öğrenci gelmemiştir.

Okulumuza 03.03.2010 tarihinde o zamanki Mersin valisinin katılımı ile Öğretmenlerden 10.000 Zeytin Dalı Projesi kapsamında okulumuza 330 adet zeytin fidesi dikilmiştir. 2009-2010 eğitim öğretim yılında okul binamızın içi ve dışı boyanmış, pencereleri PVC yapılmış, sınıf kapılarının tamamı değiştirilmiş ve tüm sınıflara klima takılmıştır. bahçesinin bir



Ayrıca okul bölümüne parke taşı döşetilmiş ve diğer kısımları asfalt yaptırılmıştır. Okulumuzun bahçesine basketbol ve voleybol oyun sahaları

yapılmıştır.2011 yılında atıl durumda olup daha önceden yemekhane olarak kullanılan ek binamız

tadilatından geçirilerek ana sınıfı olarak

kullanılmaya başlanmıştır. 2011 Yılında okulumuza alarm sistemi, 2012 yılında da kamera sistemi takılarak okul güvenliği üst noktalara çıkarılmıştır. 2012/2013 Eğitim Öğretim yılında 4+4+4 sistemine geçişle beraber ilkököl ve ortaoköl diye ikiye ayrılan okulumuz aynı binada tek idarenin yönetiminde faaliyetine devam etmiştir. Okul dönüşümleri kapsamında 2014/2015 Eğitim Öğretim yılından itibaren okulumuz ilkökölüne dönüştürülmüş olup artık faaliyetlerine ilkököl olarak devam etmektedir.

2019-2020 Eğitim-öğretim yılı itibari ile okulumuz bünyesinde 14 derslik,2 ana sınıfı, 1 müdür odası, 1 müdür yardımcısı odası, 1 öğretmenler odası, 1 arşiv, bulunmaktadır.

2023-2024 Eğitim-öğretim yılında 303 öğrenci, 1 müdür,1 müdür yardımcısı, 17 kadrolu öğretmen ile eğitim-öğretime devam etmekteyiz.

Okul/kurumunhangitarihhangiyamaçlarahizmetetmekçinkurulduğu,bugünekadar geçirdiği aşamalar, kurumsal yapıyı ve kültürü etkileyen gelişmeler ve önemli yapısal dönüşümler kısaca değerlendirilir. Okul/kurumun bulunduğu bölgeye dair detaylı tanıtımlar, okul içi inşaat ve donatım bilgilerine, öğrenci bilgilerine, öğretmen-personel sayıları ile ilgili bilgilere bu bölümde yer verilmez.

Kurumsaltarihçebölümünde;

- Okulunkuruluş tarihi,neredevekimtarafındankurulduğu,
  - Geçirdiğiisimdeğişiklikleri,
  - Geçirdiği yapısaldeğişimler,
  - Hedefkitlesi
- gibibilgiler yer almalıdır.

## 2.2. Uygulanmakta Olan Stratejik Planın Değerlendirilmesi

MEB Strateji Geliştirme Başkanlığının yayınladığı 2010/14 sayılı genelge ile İlçe Milli Eğitim Müdürlüklerinin stratejik plan yapmaları zorunlu hale getirilmiştir. Bu genelge doğrultusunda stratejik planlama ekibi kurulmuş, 2019–2023 yıllarını kapsayan stratejik planını hazırlamış 03 Kasım 2019 tarihinde plan tamamlanarak yayınlanmıştır.

2019-2023 Stratejik Planı Mevcut Durum Analizi Raporu, Stratejik Plan Kitabı ve Performans Programı kitapçığı olmak üzere 3 kitaptan oluşmaktadır. Stratejik Plan Hazırlık Süreci Durum Analizi, Geleceğe Yönelim, Maliyetlendirme, İzleme Ve Değerlendirme, olmak üzere 5 bölümden oluşmaktadır.

Mevcut planda Durum Analizi, Paydaş Analizi, Yükümlülükler Ve Mevzuat Analizi, Kurum İçi Ve Dışı Analiz, Üst Politika Belgeleri ,GZFT(SWOT)Analizi, kullanılmıştır. 2019-2023 Stratejik Planı Yasal Yükümlükler Ve Mevzuat Analizi bölümü 652 sayılı Millî Eğitim Bakanlığının Teşkilat ve Görevleri Hakkında Kanun Hükmünde Kararname esaslarına göre belirlenmiştir. 2019-2023 Stratejik Planı Okulun Tarihçesi, Okulun Mevcut Durumu, Paydaş Analizi,GZFT Analizi, Misyonumuz, Vizyonumuz, Temel Değerlerimiz, Eğitim ve Öğretime Erişim, Eğitim ve Öğretimde Kalitenin Arttırılması, Kurumsal Kapasite, Güvenlik, olmak üzere 11 faaliyet alanında gruplanmıştır.

2019-2023 stratejik planımız, Okul Müdürü Hasan GÜL başkanlığında görevli öğretmenlerimizin katılımıyla yapılan toplantılarda, değerlendirilmiş ve sonuçları paylaşılmıştır. 2019-2023 stratejik planımızla birlikte hesap verilebilirlik anlayışı ile kaynakların etkili, ekonomik ve verimli bir şekilde elde edilmesi ve kullanılması sağlanmış, stratejik yönetim anlayışı kurum kültürü olarak benimsenmiştir. Planlama, çalışmaları izleme, değerlendirme ve denetleme süreçleri önem kazanmıştır.

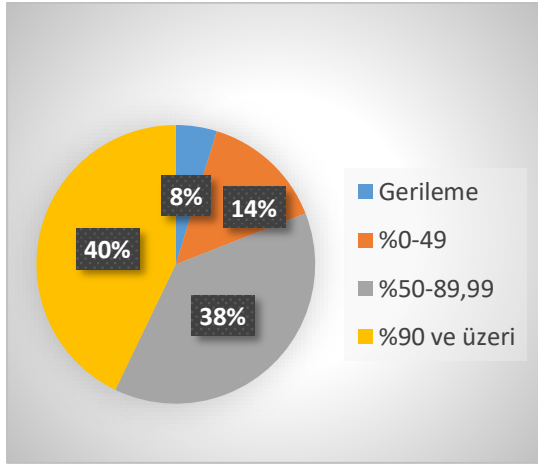
Değerlendirme raporu, 2019-2023 Dönemi Stratejik Planının 2023 yılı hedeflere ve hedeflere ait performans göstergelerine ulaşma oranları dikkate alınarak hazırlanmıştır. Raporda; stratejik planda belirlenmiş olan amaç ve hedefler, sorumlu birim ve performans göstergeleri bazında değerlendirilmiştir ve her bir performans göstergesi için performans hesaplaması yüzde olarak hesaplanmıştır. Performans göstergelerine ilişkin değerlendirmeler; Her bir performans göstergesinin hedefe etkisi göz önünde bulundurularak hedef bazında performans hesaplaması yapılmıştır.

Hedef Performansının Hesaplanmasında Dikkat Edilen Hususlara Aşağıda Yer Verilmiştir:

- Tablolarda yer alan hedef performansları, performans göstergelerinin gerçekleşme yüzdeleri tek tek hesaplandıktan sonra ilgili göstergenin hedefe olan etkisi bulunarak sonuçların toplanmasıyla elde edilmiştir.

- Bazı göstergelerin performansı yüzde 100'ü aşmıştır. Ancak hedef performansının ölçümünde bu değer 100 olarak dikkate alınmıştır. Böylece diğer göstergelerin hedefe etkisinin doğru hesaplanması sağlanmıştır.

- Bazı göstergelerin performansı negatif bir değer almıştır. Ancak hedef performansının ölçümünde bu değer 0 olarak dikkate alınmıştır. Böylece diğer göstergelerin hedefe etkisinin doğru hesaplanması sağlanmıştır.



Değerlendirmelerimiz sonucunda, hedef göstergelerimize etki eden önemli gelişmeler yaşandığını gözlemledik. Bu gelişmeler, planlarımızın bazı alanlarda başarısızlığa neden olmasına yol açtı. Bu kırılma noktalarını ayrıntılı olarak planımızın değerlendirme analizinde ele alacağız. Özellikle şu anahtar konuları vurgulayabiliriz:

**Pandemi Süreci:** COVID-19 pandemisi, eğitim alanında büyük zorluklar yarattı. Dünya genelinde okulların kapanması veya sınırlı katılımı açık kalması, öğrenciler üzerinde olumsuz etkilere yol açtı.

**Deprem Etkisi:** Kahramanmaraş'ta yaşanan deprem, psikolojik ve sosyal hasara neden oldu ve öğrencilerin eğitimine olumsuz etkiledi.

**Okul Kapanmaları:** COVID-19 pandemisi nedeniyle birçok ülkede okullar geçici olarak kapatılmış veya çevrimiçi eğitime geçilmiştir. Bu, öğrencilerin fiziksel olarak okula katılamamaları anlamına gelir.

**Çevrimiçi Eğitim Uygulamaları:** Pandemi sırasında öğrenciler, öğretmenler ve eğitim kurumları, çevrimiçi eğitim platformlarına daha fazla bağımlı hale gelmiştir.

**Öğrenci Başarısındaki Dalgalanmalar:** Pandemi nedeniyle öğrenci başarısı ve öğrenci notları dünya genelinde dalgalanmıştır. Online eğitim, öğrencilerin motivasyonunu ve öğrenme süreçlerini etkilemiştir..

**Öğrenci Devamsızlığı:** Okulların kapanması veya karışık eğitim modelleri, öğrenci devamsızlığı sorunlarına yol açmıştır. Bazı öğrenciler, çevrimiçi eğitime erişimde sorun yaşamıştır.

Bu faktörler, hedeflerimize ulaşma konusunda karşılaştığımız zorlukların altını çizmektedir. Bu nedenle, yeni plan döneminde bu zorlukların üstesinden gelmeyi ve daha etkili bir eğitim ortamı oluşturmayı hedeflemekteyiz.

Civanyaylağı İlkokulu olarak 2019-2023 Stratejik Planı'nın gerçekleşme durumu değerlendirildiğinde aşağıdaki konularda önemli iyileşmelerin sağlandığı görülmüştür:

### **İyileşmeler**

- 1) Okul binasında ve fiziki mekanlarda iyileştirilmeler yapılmıştır.
- 2) Okul binasının iç ve dış temizliği sağlanmıştır.
- 3) Okul binasında öğrencilerin güvenlikleri sağlanmıştır.
- 4) Okul binası iş sağlığı ve güvenliği standartlarına uygun hale getirilmiştir.

### **Sorunlar**

- 1) Yeterli sayıda kültürel ve sportif faaliyet yapılamaması.
- 2) Velilerin okul idaresine ve öğretmenlere yersiz müdahalelerde bulunmaları.
- 3) Çalışanlara yönelik yapılan suçlamalarda velilere yaptırımların yetersiz olması.
- 4) Okul binasının dışında çöp konteynerlerinin yetersiz olmaması ve çöplerin duvar diplerine atılması.
- 5) Okula giriş saatinde yoğun araç trafiğinin yaşanması.

## 2.3. Yasal Yükümlülükler ve Mevzuat Analizi

<i>Yasal Yükümlülük (Görevler)</i>	<i>Dayanak (Kanun, Yönetmelik, Genelge adı ve no'su)</i>
Her Türk çocuğuna iyi bir vatandaş olmak için gerekli temel bilgi, beceri, davranış ve alışkanlıkları kazandırmak; onu milli ahlak anlayışına uygun olarak yetiştirmek.	* 1739 sayılı kanunun 23. maddesi * 222 sayılı kanunun 1. maddesi, * İlköğretim Kurumları Yönetmeliğinin 5. maddesi
Her Türk çocuğunu ilgi, istidat ve kabiliyetleri yönünden yetiştirerek hayata ve üst öğrenime hazırlamak.	* 1739 sayılı kanunun 23. maddesi.
Öğrencilere, Atatürk ilke ve inkılablarını benimsetme; Türkiye Cumhuriyeti Anayasası'na ve demokrasinin ilkelerine, insan hakları, çocuk hakları ve uluslararası sözleşmelere uygun olarak haklarını kullanma, başkalarının haklarına saygı duyma, görevini yapma ve sorumluluk yüklenebilen birey olma bilincini kazandırmak.	* İlköğretim Kurumları Yönetmeliğinin 5. maddesi

## 2.4. Üst Politika Belgeleri Analizi

Üst Politika Belgeleri	
12. Kalkınma Planı	Cumhurbaşkanlığı Programı
Orta Vadeli Program	Cumhurbaşkanlığı Yıllık Programı
Millî Eğitim Bakanlığı Stratejik Planı	Mersin İl Millî Eğitim Müdürlüğü Stratejik Planı
Akdeniz İlçe Millî Eğitim Müdürlüğü Stratejik Planı	Akdeniz İlçe Milli Eğitim Müdürlüğü Stratejik Planı

## 2.5. Faaliyet Alanları ile Ürün/Hizmetlerin Belirlenmesi

Faaliyet Alanı	Ürün/Hizmetler
Eğitim-Öğretim Hizmetleri	<ol style="list-style-type: none"><li>1. Eğitim-öğretim iş ve işlemleri</li><li>2. Ders Dışı Faaliyet İş ve İşlemleri</li><li>3. Özel Eğitim Hizmetleri</li><li>4. Kurum Teknolojik Altyapı Hizmetleri</li><li>5. Anma ve Kutlama Programlarının Yürütülmesi</li><li>6. Sosyal, Kültürel, Sportif Etkinlikler</li><li>7. Öğrenci İşleri (kayıt, nakil, ders programları vb.)</li><li>8. Zümre Toplantılarının Planlanması ve Yürütülmesi</li><li>9. Mezunlar</li></ol>
Stratejik Planlama, Araştırma-Geliştirme	<ol style="list-style-type: none"><li>1. Stratejik Planlama İşlemleri</li><li>2. İhtiyaç Analizleri</li><li>3. Eğitime İlişkin Verilerin Kayıtlanması</li><li>4. Araştırma-Geliştirme Çalışmaları</li><li>5. Projeler Koordinasyon</li></ol>
İnsan Kaynaklarının Gelişimi	<ol style="list-style-type: none"><li>1. Personel Özlük İşlemleri</li><li>2. Norm Kadro İşlemleri</li><li>3. Hizmet içi Eğitim Faaliyetleri</li></ol>
Fiziki ve Mali Destek	<ol style="list-style-type: none"><li>1. Okul Güvenliğinin Sağlanması</li><li>2. Ders Kitaplarının Dağıtımı</li><li>3. Taşınır Mal İşlemleri</li><li>4. Taşınır Eğitim İşlemleri</li><li>5. Temizlik, Güvenlik, Isıtma, Aydınlatma Hizmetleri</li><li>6. Evrak Kabul, Yönlendirme ve Dağıtım İşlemleri</li><li>7. Arşiv Hizmetleri</li><li>8. Sivil Savunma İşlemleri</li></ol>
Denetim ve Rehberlik	<ol style="list-style-type: none"><li>1. Okul/Kurumların Teftiş ve Denetimi</li><li>2. Öğretmenlere Rehberlik ve İşbaşında Yetiştirme Hizmetleri</li><li>3. Ön İnceleme, İnceleme ve Soruşturma Hizmetleri</li></ol>
Halkla İlişkiler	<ol style="list-style-type: none"><li>1. Bilgi Edinme Başvurularının Cevaplanması</li><li>2. Protokol İş ve İşlemleri</li><li>3. Basın, Halk ve Ziyaretçilerle İlişkiler</li><li>4. Okul-Aile İşbirliği</li></ol>
Rehberlik Faaliyetleri	<ol style="list-style-type: none"><li>1. Öğrencilere rehberlik hizmetinin sunulması</li><li>2. Velilere yönelik rehberlik çalışmalarının yapılması</li><li>3. Rehberlik faaliyetlerinin yürütülmesi</li></ol>

\*Tablodasıralananfaaliyetalanlarıörnekolaraksıralanmıştır.Okul/kurumlartürveyapılarına göre faaliyetalanlarınıve ürün /hizmetlerini belirleyeceklerdir.

## 2.6. Paydaş Analizi

Stratejik planlama ve kalite yönetiminin temel unsurlarından birisi katılımcılıktır. Stratejik planın sahiplenilmesi ve uygulamanın etkinliğini artırmak amacıyla il müdürlüğümüzün etkileşim içinde olduğu paydaşların görüşleri dikkate alınmıştır.

Paydaşlar, idarenin ürün ve hizmetleriyle ilgisi olan, idareden doğrudan veya dolaylı, olumlu ya da olumsuz yönde etkilenen veya idareyi etkileyen kişi, grup veya kurumlardır.



## 1- Paydaşların Tespiti

Paydaş Adı	İç Paydaş	Dış Paydaş
Akdeniz Kaymakamlığı		√
İlçe Milli Eğitim Müdürlüğü İdare ve Personelleri		√
Öğretmenler	√	
Öğrenciler	√	
Veliler		√
Okul Müdürlükleri	√	
RAM		√
Akdeniz Belediyesi		√
Gençlik Hizmetleri ve Spor İlçe Müdürlüğü		√
İlçe Sağlık Müdürlüğü		√
Aile ve Sosyal Politikalar İlçe Müdürlüğü		√
Mahalle Muhtarlığı		√
Özel Eğitim ve Rehabilitasyon Merkezleri		√
Hayırseverler		√
Eğitim sendikaları		√
Medya		√
İlçe Emniyet Müdürlüğü		√
İlçe Müftülüğü		√

## 2- Paydaşların Önceliklendirilmesi

Paydaşların önceliklendirilmesinde paydaşların etki ve önem derecesi dikkate alınarak tespit edilmiştir. Paydaşların önceliklendirilmesi, etki ve önemlerinin tespit edilmesinde Paydaş Etki/Önem Matrisi tablosundan yararlanılmıştır.

Paydaş Adı	İç Paydaş	Dış Paydaş	Önem Derecesi	Etki Derecesi	Önceliği
Akdeniz Kaymakamlığı		√	5	5	5
İlçe Milli Eğitim Müdürlüğü İdare ve Personelleri		√	5	5	5
Öğretmenler	√		5	5	5
Öğrenciler	√		5	5	5
Veliler		√	5	5	5
Okul Müdürlükleri	√		5	5	5
RAM		√	3	5	5
Akdeniz Belediyesi		√	4	4	4
Gençlik Hizmetleri ve Spor İlçe Müdürlüğü		√	3	3	3
Akdeniz İlçe Sağlık Müdürlüğü		√	3	3	3
Aile ve Sosyal Politikalar İlçe Müdürlüğü		√	3	3	3
Civanyaylağı Mahalle Muhtarlığı		√	4	4	4
Özel Eğitim ve Rehabilitasyon Merkezleri		√	3	3	3
Hayırseverler		√	4	4	4
Eğitim sendikaları		√	3	3	3
Medya		√	2	2	2
İlçe Emniyet Müdürlüğü		√	4	4	4
İlçe Müftülüğü		√	4	4	4

Önem Derecesi: 1, 2, 3 gözet; 4,5 birlikte çalış  
Etki Derecesi: 1, 2, 3 İzle; 4, 5 bilgilendir  
Önceliği: 5=Tam; 4=Çok; 3=Orta; 2=Az; 1=Hiç

### 3- Paydaş görüş ve önerilerinin alınması ve değerlendirilmesi

Civanyaylağı İlkokulu olarak öğrenci, öğretmen ve personellere “Durum Tespit Çalışması” anketlerini göndererek ilgili paydaşlarımızın Durum Tespit Çalışmasında yer almaları istenmiştir. Böylece Civanyaylağı İlkokulunun durum tespitinde bütün bağlı birimlerin ortak katılımı doğrultusunda paydaşlarımızın görüş ve beklentileri yapılan anketlerle tespit edilmiştir. Paydaş anketi okul çalışanları ve öğrencilere uygulanmıştır. Ankete **200** kişi katılmıştır.

3.1. Paydaşların Müdürlük Faaliyetlerinden Memnuniyet Düzeyi: İyi

3.2. Öncelik Verilmesi Gerekli Görülen Faaliyet Alanları:

1. Okul güvenliği

2. Okul veli işbirliği

3-Okul bahçesindeki halı sahanın akşamları kontrolsüz okul güvenliğini tehdit etmesi

4-Tuvalet kabin sayıları yetersiz

5-Sınıflarımız kalabalık değildir.

3.3. Memnun Olunan Faaliyet Alanları:

1.Okulun misyonu ve vizyonunu tam olarak anlıyorum.

2.Okulda eğitim ve yönetim kalitesi sürekli olarak gelişiyor.

3.Okul temiz ve hijyeniktir.

4.Okul, öğrencilerin ve personelin güvenliğini sağlamak için uygun güvenlik önlemleri alır.

5. Okul, yeni kabul edilen öğrencilere uygun desteği sağlar.

## 2.7. Okul/ Kurum İçi Analiz

Kuruluş içi analiz; insan kaynaklarının yetkinlik düzeyi, kurum kültürü, teknoloji ve bilişim altyapısı, fiziki ve mali kaynaklara ilişkin analizlerin yapılarak okul/kurumun mevcut kapasitesinin değerlendirilmesidir. Ayrıca, bu bölümde okul/kurumun teşkilat şemasına da yer verilir.

Etkili bir okul/kurum içi analiz süreci; okul/kurumun kaynaklarını, varlıklarını, özelliklerini, yeterliliklerini, yeteneklerini, fırsat alanlarını ve başarısızlıklarını belirlemek için okul/kurumun içinde etkileşime giren tüm bileşenlerinin değerlendirildiği bir süreçtir. Okul/kurum içi analiz sürecinde yararlanılabilecek farklı araçlar vardır. Her bir aracın analiz sürecinin bir dışlisi olarak sunacağı katkı değerlidir. Örneğin, insan kaynakları verileri eğitim planlaması ya da iş değerlendirmeleri gibi alanlarda yapılacak analizlere katkı sağlayacaktır. Ne kadar fazla araçtan faydalanılırsa okul/kurumun durumuna dair o kadar net bir tablo çizilmiş olacaktır.

## 2.7.1. Kurum içi analiz

Okul/Kurum içi	Analiz İçerik Tablosu
Öğrenci sayıları	Sınıf öğrenci bilgileri aşağıdaki tabloda belirtilmiştir..
Akademik başarı verileri	Okulumuz %98 oranında başarılıdır.
Sosyal-kültürel-bilimsel ve sportif başarı verileri	Okulumuz bünyesinde 5 gezi yapılmış, 4. Sınıflar arasında futbol turnuvası düzenlenmiştir.
Öğrenme stilleri envanteri	Okul rehberlik servisi tarafından uygulanmaktadır.
Devam-devamsızlık verileri	Okulumuzda sürekli devamsız 2 öğrenci bulunmaktadır.
Okul disiplini etkileyen faktörler anketi	Okul rehberlik servisi tarafından uygulanmaktadır.
İnsan kaynakları verileri	Okulumuzda 2 idareci 17 öğretmen , 2 yardımcı personel bulunmaktadır.
Öğretmenlerin hizmetçi eğitime katılma oranları	Aşağıda tabloda belirtilmiştir.
Öğrenme ortamı verileri	Okulumuzda 2 idare odası 1 öğretmenler odası, 15 sınıf , 1 çok amaçlı salon bulunmaktadır.
Okul/kurum ortamını değerlendirme anketi	Okul rehberlik servisi tarafından uygulanmaktadır.

\*Tablo da sıralanan bilgiler, örnekolarak sıralanmıştır.

## Sınıf ve Öğrenci Bilgileri

Okulumuzda yer alan sınıfların öğrenci sayıları alttaki tabloda verilmiştir.

SINIFI	Kız	Erkek	Toplam	SINIFI	Kız	Erkek	Toplam
Ana sınıfı A	11	16	27	2/C	11	7	18
Ana sınıfı B	10	19	29	3/A	11	9	20
1/A	12	11	23	3/B	9	10	19
1/B	10	12	22	3/C	8	10	18
1/C	12	10	22	3/D	7	9	16
2/A	10	8	18	4/A	8	9	17
2/B	7	11	18	4/B	11	8	19
				4/C	11	6	17

### Öğretmen/Öğrenci Durumu

ÖĞRETMEN	ÖĞRENCİ		OKUL	
Toplam öğretmen sayısı	Öğrenci sayısı		Toplam öğrenci sayısı	Öğretmen başına düşen öğrenci sayısı
	Kız	Erkek		
16	148	155	303	19

### 2.7.2. İnsan Kaynakları

Okullarda insan kaynaklarını, organizasyonel amaçlar doğrultusunda en verimli şekilde kullanmak; insan kaynağının iç ve dış gelişmelere uygun olarak etkin bir şekilde planlanmasını, geliştirilmesini ve değerlendirilmesini sağlamak kurumun verimliliği açısından büyük önem taşımaktadır.

Tablo 3: Civanyaylağı İlkokulu Çalışanlarının Eğitim Düzeyi ve Cinsiyetine Göre Dağılım

	DOKTORA			YÜKSEK LİSANS			LİSANS			LİSE VE ALTI		
	E	K	T	E	K	T	E	K	T	E	K	T
Okul Müdürü							1					1
Müdür yardımcıları				1								1
Branş Öğretmenleri	1		1		1	1	9	5	14			16
Rehber Öğretmen												
Yardımcı Personeller										1	1	2
<b>TOPLAM</b>	<b>1</b>		<b>1</b>	<b>1</b>	<b>1</b>	<b>2</b>	<b>9</b>	<b>5</b>	<b>14</b>	<b>1</b>	<b>1</b>	<b>2</b>

**İdari Personelin Hizmet Süresine İlişkin Bilgiler**

Hizmet Süreleri	2024 Yılı itibarıyla	
	Kişi Sayısı	%
1-4Yıl	2	10
5-6Yıl	2	10
7-10Yıl	4	20
10.....Üzeri	10	60

Tablo.Öğretmenlerin Hizmet Süreleri (Yılı itibarıyla)

Hizmet Süreleri	Branşı	Kadın	Erkek	Hizmet Yılı	Toplam
7-10Yıl	Sınıf Öğretmeni		1	10	1
11-15Yıl	İngilizce, Sınıf Öğretmeni	4	1	15	5
16-20	Sınıf Öğretmeni		2	13	2
20ve üzeri		6	4	20+	10

Yönetici ve Öğretmenlerin Katıldığı Hizmet İçi Eğitim Programları

AdiveSoyadı	Branşı	KatıldığıHizmet İçi Eğitim Sayısı
Adem BALADAN	Okul Müdürü	60
Fırat AYDIN	Müdür Yardımcısı	75
Serpil KIDAK	OkulöncesiÖğret.	33
Sibel URUZ	OkulöncesiÖğret.	40
İbrahim AKCAN	Sınıf Öğretmeni	23
KazımÇOK	Sınıf Öğretmeni	34
Ömer BARAN	Sınıf Öğretmeni	41
Ümmügülsüm BAYSAL	Sınıf Öğretmeni	35
Sinem KÜREK	Sınıf Öğretmeni	26
Selma SUNGUR	Sınıf Öğretmeni	26
Aykut ÇAKIR	Sınıf Öğretmeni	30
Fatma GÜMÜŞOLUK	Sınıf Öğretmeni	27
Aydanur IŞIK	Sınıf Öğretmeni	31
Serdar GÜLLÜ	Sınıf Öğretmeni	33
Hafize MAVİ	Sınıf Öğretmeni	40
Ayhan KOÇOĞLU	Sınıf Öğretmeni	33
Almula ÖZGÜR ÖNAL	Sınıf Öğretmeni	20
Serran AYHAN	İngilizce Öğretmeni	21

#### Okul/kurumRehberlikHizmetleri

MevcutKapasite				MevcutKapasiteKullanımivePerformans					
PsikolojikDanışmanNormSayısı	GörevYapanPsikolojikDanışman Sayısı	İhtiyaçDuyulanPsikolojik Danışman Sayısı	GörüşmeOdasıSayısı	DanışmanlıkHizmet i Alan			RehberlikHizmetleriileİlgili DüzenlenenEğitim/Paylaşım Toplantısı vb. Faaliyet Sayısı		
				ÖğrenciSayısı	ÖğretmenSayısı	VeliSayısı	ÖğretmenlereYönelik	ÖğrencilereYönelik	VelilereYönelik
1	1	0	1	300	18	300	2	10	3

### 2.7.3. Teknolojik Düzey

Okul hizmetlerinin, yararlanıcılara daha hızlı ve etkili şekilde sunulması için güncel teknolojik araçlar etkin bir biçimde kullanılmaktadır. Bu kapsamda modüler bir yapıda kurgulanmış olan Millî Eğitim Bakanlığı Bilgi İşlem Sistemi (MEBBİS) ile kurumsal ve bireysel iş ve işlemlerin büyük bölümü yürütülmektedir. Aynı zamanda sistemde personel ve öğrencilerin bilgileri bulunmaktadır. e-Okul, Veli Bilgilendirme Sistemi gibi modüllere ulaşılarak çalışmalar yürütülmektedir. Müdürlüğümüz resmi yazışmaları elektronik ortamda Doküman Yönetim Sistemi (DYS) üzerinden yapılmaktadır.

#### Teknolojik Araç-Gereç Durumu

Araç-Gereçler	2021	2022	2023	İhtiyaç
Bilgisayar	8	8	8	0
Fotokopi Makinesi	2	2	2	0
Akıllı Tahta	4	14	14	0

#### Tablo Fiziki Mekân Durumu

Fiziki Mekân	Var	Yok	Adedi	İhtiyaç	Açıklama
Öğretmen Çalışma Odası	X				
Ekipman Odası		X			
Kütüphane		X			
Rehberlik Servisi		X			
Resim Odası		X			
Müzik Odası		X			
Çok Amaçlı Salon	X				
Spor Salonu		X			



## 2.7.4. Mali Kaynaklar

Kurumun mali kaynakları, bütçe büyüklüğü, döner sermaye, okul-aile birliği gelirleri, kantin vb. gelirler ve harcama kalemleri ortaya konulur. Bütçe işlemlerinin kim tarafından yürütüldüğü belirtilir. Enflasyon oranı da dikkate alınarak plan dönemi boyunca gerçekleşecek kaynak artışı tahmini olarak belirlenir.

Tablo Kaynak Tablosu

Kaynaklar	2024	2025	2026	2027	2028
Genel Bütçe	40000	52000	67600	87800	114000
Okul ile Birliği	10000	13000	16900	22000	28600
<b>TOPLAM</b>	<b>50000</b>	<b>65000</b>	<b>84500</b>	<b>109800</b>	<b>142600</b>

Tablo Gelir-Gider Tablosu

YILLAR	2021		2022		2023	
	GELİR	GİDER	GELİR	GİDER	GELİR	GİDER
HARCAKALEMLERİ						
Temizlik	20000	7500	30000	15000	50000	25000
KüçükOnarım		2500		3000		5000
BilgisayarHarcamaları		1000		1500		2000
BüroMakinalarıHarcamaları		500		1500		3000
Telefon		0		0		0
SosyalFaaliyetler		1000		3500		3000
Kırtasiye		2000		3500		8000
<b>GENEL</b>		<b>13500</b>		<b>28000</b>		<b>46000</b>

## 2.7.5. İstatistiki Veriler

Okul/kurumla ilgili her türlü sayısal veriler geriye dönük olarak (en az 3 yıllık) verilir. İstatistiki veriler kapsamında incelenecek hususlar;

Öğrenci durumu (genel mevcut, ortalama sınıf mevcudu, mevcudu en fazla olan ve en az olan sınıf mevcudu sayısı, kaynaştırma eğitimine tabi öğrenci sayısı vs.)

Öğrenci kursları (kurs açılan dersler, katılan öğrenci sayısı, görev alan öğretmenlerin sayısı, kursun akademik başarıya olan katkısı vs.)

Okul/kurumun akademik başarısı (ulusal düzeyde yapılan sınavlarda başarı sağlayan öğrenci sayısı ve mevcuda oranı, il başarı sırası, sınıfını doğrudan geçen öğrenci sayısı/oranı, sınıf tekrarı yapan öğrenci sayısı/oranı vb.)

Okul/kurumda yapılan sosyal faaliyetlerin (kutlamalar, anma günü, kermes vb.) neler olduğu, bunlarda görev alan öğretmen, öğrenci velilerin sayısı, katılım oranı belirtilir.

Okul/kurumda yapılan kültürel faaliyetlerin (gezi, sergi vb.) neler olduğu; kültürel faaliyetlerde görev alan öğretmen, öğrenci velilerin sayısı, katılım oranı belirtilir.

Okul/kurumun bilimsel araştırmaları (Okulun paydaşlarınca yapılan bilimsel araştırmalar belirtilir.),

Okul/kurumun bilimsel yayınları (Okul/kurum ya da okul paydaşlarınca yayımlanan kitap, makale vb. bilimsel yayımlardan bahsedilir.),

Spor kulübü faaliyetleri (Hangi branşlarda takım oluşturulduğu, antrenör sayısı, lisanslı öğrenci sayısı, bu alanda kazanılan başarılar, mezun olduktan sonra spora devam eden öğrenci sayısı vb. belirtilir.),

## 2.7.6. Kurum Kültürü Analizi

Kültür, toplumsal gelişme süreci içinde oluşturulan bütün maddi ve manevî değerler ile bunları yapmada sonraki nesillere iletmede kullanılan insanın doğal ve toplumsal çevresine egemenliğinin ölçüsünü gösteren araçların bütünüdür.

Kurum kültürü, kurumun kendine özgü inanç ve değerlerinin, kişiliğinin olmasıdır. Bir topluluğun sahip olduğu ve paylaştığı yaşam biçimidir. Kurumda paylaşılan temel değerlerin ve inançların bütünüdür, Kurumun ruhudur. Tüm çalışanlar tarafından paylaşılan alışkanlıklar, tutum ve davranış kalıplarından oluşur. Bir kurum içinde oluşmuş, paylaşılan ortak inançlar, değerler ve alışılmış davranış kalıplarıdır.

*Paydaş anketi analizlere göre kurumun Güçlü olduğu alanlar:*

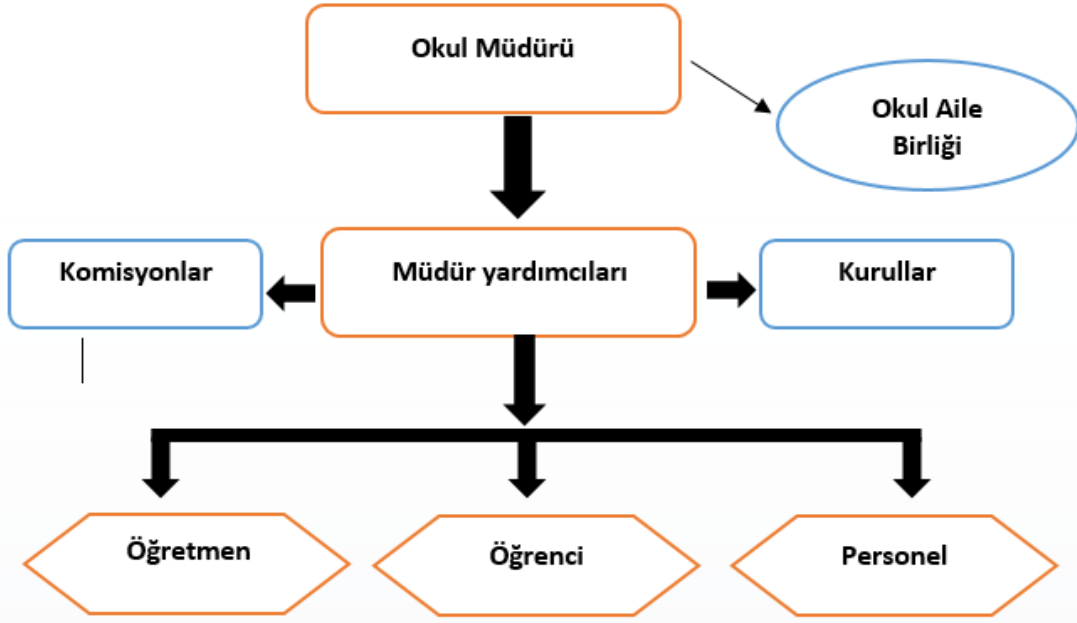
1. Sınıf Mevcutlarının Standartlara uygun olması.
2. Öğrencilerin Okula Ulaşımının kolay Olması
3. Öğretmenlerimiz alanlarıyla ilgili gelişmeleri takip ederek bilgilerini güncellemektedirler
4. Veli anket sonucuna göre ihtiyaç duyulduğunda okul çalışanlarıyla iletişime geçilebilmektedir.

*Paydaş analizi sonuçlarına göre geliştirilmeye açık alanlar:*

1. Okulumuzda yeterli miktarda sanatsal ve kültürel faaliyetler düzenlenememektedir
2. Öğretmenlerin saygınlığının toplumda azalması
3. Çalışanların yeterince motive edilememesi.
4. Okulun binası ve fiziki alanlar yetersizdir.

## 2.7.7. Teşkilat Yapısı

Şekil 1: Civanyaylağı İlkokulu Teşkilat Şeması



### 1.1. GZFT Analizi

GZFT (SWOT) Analizi, bir planın geliştirilmesi veya bir sorunun çözümü amacıyla, bir kurumun veya durumun güçlü yanlarını belirleyerek bunları en uygun fırsatlarla eşleştiren, zayıf ve tehdit edici yönleri azaltmayı hedefleyen sistematik bir planlama (stratejik planlama) aracıdır.

Kurumsal strateji ve konumlanma açısından başvurulan bir yöntem olan SWOT analizi, ilk başta ifade edildiği gibi, firma, kurum, örgüt vs. gibi bir organizasyonun iç-dış durumunun etraflıca incelenip değerlendirildiği bir analiz uygulamasıdır.

GZFT analizine stratejik planlama ekibi üyeleriyle "Beyin Fırtınası" tekniği kullanılarak tespit edilmeye çalışılmıştır. Bunun yanında iç ve dış paydaşlara yönelik yapılan anket sonuçlarından da yararlanarak sonuçlar GZFT analizine dâhil edilmiştir.

#### 2.9.1. İçsel Faktörler

GÜÇLÜ YÖNLER	
1	Okul yönetici ve öğretmenlerinin ihtiyaç duyduğunda İlçe Milli Eğitim Müdürlüğü yöneticilerine ulaşabilmesi
2	Liderlik davranışlarını sergileyebilen, demokratik ve katılımcı yönetici ve çalışanların bulunması
3	Genç öğretmen kadrosunun olması
4	Her sınıfta akıllı tahtanın olması
5	ADSL bağlantısının olması
6	Ders dışı faaliyetlerin yapılması
7	Güvenlik kameralarının olması
8	Normal eğitim yapılması.
9	Sınıflarda öğrenci sayılarının az olması.
10	Okul bahçesinin büyük olması
11	İŞ-KUR destek personelimizin olması
12	Okul binasının bakımlı ve temiz olması

## ZAYIF YÖNLER

1	Veli ve öğrencilerde okuma alışkanlığı olmaması
2	Ailelerin öğrencilerin eğitim-öğretim faaliyetlerine yeterli önemi vermemesi
3	Velilerin eğitim seviyesinin düşük olması
4	Velilerin çoğunun işsiz olması ya da yevmiye usulü çalışması
5	Sportif faaliyetler için kapalı spor salonunun olmayışı
6	Ailelerin sosyo-ekonomik durumlarının yetersiz olmasından kaynaklı öğrencileri desteklememeleri
7	Okul spor malzemelerinin yetersizliği,
8	Veli-öğretmen işbirliğinin yetersiz olması

## 2.9.2. Dışsal Faktörler

### FIRSATLAR

1	Mülki ve yerel yetkililerle olan olumlu diyalog ve iş birliği
2	Okulumuzun diğer okullar ve kurumlarla iletişiminin güçlü olması
3	Okula ulaşımın kolay olması
4	Okulumuzun yakınlarında sağlık ocağı bulunması
5	Velilere kısa sürede ulaşılabilmesi
6	Okulun çevresinde internet kafe ve benzeri çocukları olumsuz etkileyecek yerlerin olmaması.
7	Okula maddi destek sağlayabilecek bir zeytinliğinin bulunması
8	Trafik yoğunluğunun olmaması.
9	Bulduğumuz yerde hava kirliliğinin olmaması.

### TEHDİTLER

1	Öğrenci başarısızlığı, veli ilgisizliği.
2	Parçalanmış ve problemlili aileler
3	Medyanın eğitici görevini yerine getirmemesi
4	Velilerin ekonomik durumunun düşük oluşu
5	Bulduğumuz bölgenin hızlı göç alıp vermesi
6	Maddi durumu iyi olan velilerin çocuklarını merkez okullara göndermesi. *Öğretmenlerimizin hizmet içi etkinliklerinden yeterince yararlanmaması.
7	Okulumuzun sinema, tiyatro, sergi, konser...vb sosyal kültürel alanlara uzak olması.
8	Fen bilimleri ve matematik gibi temel derslere karşı öğrenci motivasyonunun düşük olması,
9	Depreme dayanıksız olmaları sebebiyle okulumuza yakın iki okulun yıkılması ve bu okulların artık binamızı ortak kullanması böylece binamızın yetersiz kalmaya başlaması.

## 1.2. Tespitler ve İhtiyaçlar

Tespitler ve ihtiyaçlar analizi ile GZFT analizi sonucunda ortaya çıkan sonuçlara göre planın geleceğe yönelim bölümü ile ilişkilendirilmiş ve buradan hareketle hedef, gösterge ve eylemlerin belirlenmesi sağlanmıştır.

Gelişim ve sorun alanları ayırımında eğitim ve öğretim faaliyetlerine ilişkin üç temel tema olan Eğitime Erişim, Eğitimde Kalite ve kurumsal Kapasite kullanılmıştır. Eğitime erişim, öğrencinin eğitim faaliyetine erişmesi ve tamamlamasına ilişkin süreçleri; Eğitimde kalite, öğrencinin akademik başarısı, sosyal ve bilişsel gelişimi ve istihdamı da dâhil olmak üzere eğitim ve öğretim sürecinin hayata hazırlama evresini; Kurumsal kapasite ise kurumsal yapı, kurum kültürü, donanım, bina gibi eğitim ve öğretim sürecine destek mahiyetinde olan kapasiteyi belirtmektedir.

Eğitim ve Öğretime Erişim	Akademik Başarı	Kurumsal Kapasite
Okullaşma Oranı Okullaşma oranımız yüzde yüze yakın.	Akademik Başarı Akademik başarımız %95 tir.	Kurumsal İletişim Okulumuz diğer kurumlar ile güçlü bir iletişim içindedir.
Okula Devam/Devamsızlık Öğrencilerimizin %99'u okula devam etmektedir.	Sosyal, Kültürel ve Fiziksel Gelişim Okulumuzda Düzenli etkinlikler ve geziler yapılmaktadır.	Kurumsal Yönetim Müdür, müdür yardımcısı öğretmen kadromuz tamdır.
Okula uyum, Oryantasyon Sınıf rehber öğretmenleri aracılığıyla yapılmaktadır.	Sınıf Tekrarı Okulumuzda sınıf tekrarına kalan öğrenci yoktur.	Bina ve Yerleşke Okulumuzun kendine ait binası ve geniş bir bahçesi vardır.
Özel Eğitime İhtiyaç Duyan Bireyler Tam zamanlı kaynaştırma kapsamında 3 öğrencimiz vardır.	Okul Terkleri İlkokul olduğumuz için Okul terki yoktur.	Donanım Okulumuz yeterli donanıma sahiptir.
Yabancı Öğrenciler Okulumuzda 10 yabancı öğrenci vardır.	Öğretim Yöntemleri Yapılandırmacı öğrenme yaklaşımındaki öğrenme yöntemleri kullanılmaktadır.	Temizlik, Hijyen Okulumuz temiz ve hijyen bir okuldur. 'Okulum Temiz' belgesine sahiptir.
	Ders Araç ve Gereçleri Ders araç gereçlerimiz tamdır.	İş Güvenliği, Okul Güvenliği Güvenlik ile ilgili gerekli tedbirler alınmaktadır.
	Rehberlik Rehber öğretmenimiz tarafından gerekli çalışmalar yürütülmektedir.	Taşıma ve Servis Taşıma servisinden yararlanan 12 öğrencimiz bulunmaktadır.

## 2. GELECEĞE BAKIŞ

### 3.1. Misyon, Vizyon ve Temel değerler

Okul Müdürlüğümüzün Misyon, vizyon, temel ilke ve değerlerinin oluşturulması kapsamında öğretmenlerimiz, öğrencilerimiz, velilerimiz, çalışanlarımız ve diğer paydaşlarımızdan alınan görüşler, sonucunda stratejik plan hazırlama ekibi tarafından oluşturulan Misyon, Vizyon, Temel Değerler; Okulumuz üst kuruluna sunulmuş ve üst kurul tarafından onaylanmıştır.

### 3.2. MİSYON

Toplumun değerlerini önemseyen ve bu doğrultuda insan yetiştiren, çağın koşullarından en iyi şekilde faydalanan, yeniliklere açık eğitimci kadrosuyla; öğrenciyi eğitimin odağında tutan, onları ihtiyaç, beklenti ve yetenekleri doğrultusunda yönlendiren, bilgiyi yapılandırmayı öğreten, üretken insan yetiştirmeyi hedefleyen yenilikçi bir eğitim kurumuyuz.

### 3.3. VİZYON

Toplum değerlerini yansıtan model insan yetiştiren, akademik, sosyal, kültürel ve sportif başarıları her kesim tarafından kabul edilmiş, ilçemizde tercih edilen bir okul olmaktır.

### 3.4. TEMEL DEĞERLER

- 1) Adalet,
- 2) Sabır, hoşgörü ve kararlılık,
- 3) Karşılıklı güven ve dürüstlük,
- 4) Eşitlik,
- 5) Kendine güven,
- 6) Sürekli değişim ve gelişim,
- 7)Yardımlaşma
- 8)Sorumluluk,
- 9)Çalışkanlık
- 10)Mutluluk,

## Bölüm 4

## Amaç, Hedef ve Göstergeler

EĞİTİM ÖĞRETİMDE KALİTE								
<b>AMAÇ 1</b>	Öğrencilerin eğitim öğretime etkin katılımlarıyla donanımlı olarak bir üst öğrenime geçişi sağlanacaktır.							
<b>HEDEF 1.1</b>	Öğrenme kazanımlarını takip eden ve velileri de sürece dâhil eden bir yönetim anlayışı ile öğrencilerimizin akademik başarıları ve sosyal faaliyetlere etkin katılımı artırılacaktır.							
PERFORMANS GÖSTERGESİ	Hedef Etkisi	Mevcut	HEDEF					
			2023	2024	2025	2026	2027	2028
<b>P.G.2.1.1</b> İlkokullarda Yetiştirme Programına dâhil olan öğrencilerin Türkçe kazanımlarına ulaşma oranı	35	100	100	100	100	100	100	
<b>P.G.2.1.2</b> İlkokullarda Yetiştirme Programına dâhil olan öğrencilerin matematik kazanımlarına ulaşma oranı	35	100	100	100	100	100	100	
<b>P.G.2.1.3</b> Devamsızlıktan Sınıf Tekrarı Yapan Öğrenci Sayısı/oranı	Oran	15	8	6	5	4	2	0
<b>P.G.2.1.4</b> Başarısızlıktan Dolayı Sınıf Tekrarı Yapan Öğrenci Sayısı/oranı	Oran	15	10	9	6	5	3	0
<b>Koordinatör Birim</b>	Okul müdür/ Müdür yardımcısı							
<b>İş birliği yapılacak birimler</b>	Sınıf Öğretmenleri, Rehber öğretmenleri, Okul aile birliği							
<b>Riskler</b>	Öğrencilerin kursa devam etme konusunda devamsızlık yapmaları, Velilerin yeterli bilgi sahibi olmadıkları için bu tür kurslara karşı ön yargılı olmaları.							
<b>Stratejiler</b>	S.2.1Öğrencilerin Türkçe ve matematik dersindeki eksikleri tespit edilerek İYEP aracılığıyla akademik yeterliklerinin artırılması sağlanacaktır. S.2.2Uzaktan eğitim videoları aracılığıyla öğrencilerin tamamlayıcı ve destekleyici eğitim almaları sağlanacaktır. S.2.3İYEP'in ders içeriklerine katkı sağlayacak etkinlik, okuma vb aktivitelerin zenginleştirilmesi sağlanacaktır. S.2.4 Öğrencilerin Akademik Ve Sosyal Gelişimleri için Okulumuzda Destek Programları Uygulanacaktır.							
<b>Maliyet Tahmini</b>	116.642							
<b>Tespitler</b>	İyep ve destek eğitim de dijital platformlar yerine yazılı ve görsel materyallerin daha çok kullanılması.							
<b>İhtiyaçlar</b>	İyep öğrenci belirleme ve ölçme araçları,Öğrenci ders kitapları							



**EĞİTİM ÖĞRETİME ERİŞİM**

<b>AMAÇ 2</b>	Öğrencilerin eğitim öğretime etkin katılımlarıyla donanımlı olarak bir üst öğrenime geçişi sağlanacaktır.							
<b>HEDEF 2.1</b>	Kayıt bölgemizde yer alan çocukların okullaşma oranlarını artırmak ve öğrencilerin uyum ve devamsızlık sorunlarını gidermek.							
<b>PERFORMANS GÖSTERGESİ</b>	<b>Hedefe Etkisi</b>	<b>Mevcut</b>	<b>HEDEF</b>					
			<b>2023</b>	<b>2024</b>	<b>2025</b>	<b>2026</b>	<b>2027</b>	<b>2028</b>
<b>P.G.1.1.1</b> Kayıt bölgesindeki öğrencilerden okula kayıt yaptıranların oranı	20	98	99	100	100	100	100	
<b>P.G.1.1.1</b> Kayıt bölgesindeki öğrencilerden okula kayıt yaptıranların oranı	Oran	20	80	85	90	95	100	100
<b>P.G.1.1.2</b> İlkokul birinci sınıf öğrencilerinden en az bir yıl okul öncesi eğitim almış olanların oranı	Oran	20	75	80	85	88	90	100
<b>P.G.1.1.3</b> 20 gün ve üzeri özürlü devamsızlık yapan öğrenci sayısı/oranı	Oran	20	5	4	3	2	1	0
<b>P.G.1.1.4</b> 20 gün ve üzeri özürsüz devamsızlık yapan öğrenci sayısı/oranı	Oran	20	2	0	0	0	0	0
<b>Koordinatör Birim</b>	Okul müdür/ Müdür yardımcısı							
<b>İş birliği yapılacak birimler</b>	Sınıf Öğretmenleri, Rehber öğretmenleri, Okul aile birliği							
<b>Riskler</b>	-İhtiyaçların karşılanmasına yönelik mali kaynakların yetersiz kalması -Öğrencilerin okula devamının sağlanması hususunda okul-aile iş birliğinin yetersiz kalması -Öğrenme kayıplarının telafi edilmesi amacıyla düzenlenen mekanizmaların yetersiz kalması							
<b>Stratejiler</b>	S.1.1Öğrencilerin devamsızlık nedenleri tespit edilerek devamsızlığa neden olan etmenler giderilecektir. S.1.2Kayıt bölgesinde yer alan öğrenciler tespit edilecektir. S.1.3 Okula Yeni Başlayan Öğrencilere Oryantasyon Eğitimi Verilecektir. -S.1.4 Yabancı Öğrencilere Yönelik Uyum/Eğitim Faaliyetleri Düzenlenecek S.1.5Devamsızlık yapan öğrencilerin velileri ile toplantı ve görüşmeler yapılacaktır.							
<b>Maliyet Tahmini</b>	93.314							
<b>Tespitler</b>	-Ailelerin eğitime ilişkin farkındalık düzeyinin yeterince yüksek olmaması -Devamsızlığın önlenmesi ve öğrenme kayıplarının giderilmesi için etkili rehberlik yapılması							
<b>İhtiyaçlar</b>	-Aile eğitimlerine devam edilmesi -İlgili kurum ve kuruluşlarla iş birliğinin artırılması							

SOSYAL FAALİYETLER								
AMAÇ 3	Temel eğitimde öğrencilerin kaliteli eğitime erişimleri fırsat eşitliği temelinde artırılarak bilişsel, duyuşsal ve fiziksel olarak çok yönlü gelişimleri sağlanacak ve temel hayat becerilerini edinmiş öğrenciler yetiştirilecektir.							
HEDEF 3.1	Öğrencilerin bilimsel, kültürel, sanatsal, sportif ve toplum hizmeti alanlarında ders dışı etkinliklere katılım oranı artırılabacaktır.							
PERFORMANS GÖSTERGESİ	Hedefe Etkisi	Mevcut	HEDEF					
			2023	2024	2025	2026	2027	2028
PG.3.1.1 Okulda bir eğitim ve öğretim döneminde bilimsel, kültürel, sanatsal ve sportif alanlarda en az bir faaliyete katılan öğrenci sayısı/oranı (%)	Oran	20	99	100	100	100	100	100
PG.3.1.2 Bir eğitim ve öğretim yılında en az iki sosyal sorumluluk ve toplum hizmeti faaliyetine katılan öğrenci sayısı/oranı (%)	Oran	20	99	100	100	100	100	100
PG.3.1.3 Bir eğitim ve öğretim yılında yerel, ulusal ve uluslararası proje, yarışma vb. etkinliklere katılan öğrenci sayısı/oranı	Oran	20	99	100	100	100	100	100
PG.3.1.4 Okulda bir eğitim ve öğretim yılında geleneksel çocuk oyunları alt başlığında en az bir faaliyete katılan öğrenci sayısı/oranı	Oran	20	99	100	100	100	100	100
PG.3.1.5 Okulda bir eğitim ve öğretim yılında geleneksel çocuk oyunlarına yönelik olarak düzenlenen alan/mekân sayısı.	Oran	20	100	100	100	100	100	100
<b>Koordinatör Birim</b>	Okul müdür/ Müdür yardımcısı							
<b>İş Birliği Yapılacak Birimler</b>	Sınıf Öğretmenleri, Rehber öğretmenleri, Okul aile birliği							
<b>Riskler</b>	Belirlenen faaliyetler için yeterli bütçenin olmaması Yapılacak ders dışı etkinlikler için okullarda yeterli alanın olmaması							
<b>Stratejiler</b>	S.3.1 Her bir öğrencinin bir kulüp faaliyetinde aktif olarak yer alması sağlanarak kulüp faaliyetlerinin etkinliği artırılabacaktır. S.3.2 Öğrencilerin seviyelerine uygun olarak toplumsal sorunların çözümüne katkı sağlamak ve farkındalık oluşturmak amacıyla afet ve acil durum, çevre, eğitim, spor, kültür ve turizm, sağlık ve sosyal hizmetler alanlarında toplum hizmeti faaliyetlerine katılımları artırılabacaktır. S.3.3 Okul bünyesinde yarışmalar düzenlenecektir. S.3.4 Diğer kurum ve kuruluşlarla iş birliği içerisinde yürütülen bilimsel, sosyal, kültürel, sanatsal ve sportif alanlardaki faaliyetler artırılabacaktır. S.3.5 Okul bahçeleri çocukların geleneksel oyunlarla vakit geçirmelerini							

	<p>sağlayacak ve gelişimlerini destekleyecek şekilde etkin olarak kullanılacaktır.</p> <p>S.3.6 Okul bünyesinde etkinlikler düzenlenecektir.</p> <p>S.3.7 Öğrencilerin yerel, ulusal ve uluslararası proje ve yarışmalara katılmaları teşvik edilecektir.</p> <p>S.3.8 E-okul sisteminde bulunan sosyal etkinlik modülünde gerçekleştirilen etkinlikler işlenecektir.</p> <p>S.3.9 Okul bahçeleri geleneksel çocuk oyunlarına yönelik düzenlenecektir.</p> <p>S.3.10 Öğrenci seviyesi ve öğretim programı kazanımlarına uygun olarak geleneksel çocuk oyunları ders içi etkinliklerde kullanılacaktır.</p> <p>S11 Eğitim- öğretim yılı içerisinde okullarda geleneksel çocuk oyunları şenliği yapılacaktır.</p>
<b>Maliyet Tahmini</b>	116.642
<b>Tespitler</b>	İş birliği yapılacak birimlerden olumlu geri dönüşlerin olmaması Maliyet konusunda yeterli parasal kaynakların olmaması
<b>İhtiyaçlar</b>	Ders dışı etkinlikler için yeterli alanların oluşturulması Oluşturulacak alanlar için malzeme desteği

EĞİTİM VE ÖĞRETİMDE KALİTE							
AMAÇ 4	Eğitim ortamlarının fiziki imkânları geliştirilecektir.						
HEDEF 4.1	Temel eğitimde okulların niteliğini arttıracak uygulama ve çalışmalara yer verilecektir.						
PERFORMANS GÖSTERGESİ	Hedefe Etkisi	Mevcut	HEDEF				
			2023	2024	2025	2026	2027
PG 4.1.1 Öğrenci başına okunan kitap sayısı	25	33	35	37	40	45	50
PG.4.1.2 Sağlıklı ve dengeli beslenme ile ilgili verilen eğitim oranı	Oran	25	100	100	100	100	100
PG.4.1.3 Sağlıklı ve dengeli beslenme ile ilgili verilen eğitime katılan öğrenci oranı	Oran	25	100	100	100	100	100
PG.4.1.4 Çevre bilincinin artırılmasına yönelik verilen eğitim oranı	Oran	25	100	100	100	100	100
<b>Koordinatör Birim</b>	Okul müdür/ Müdür yardımcısı						
<b>İş Birliği Yapılacak Birimler</b>	Sınıf Öğretmenleri, Rehber öğretmenleri, Okul aile birliği						
<b>Riskler</b>	Belirlenen eksiklikler için yeterli bütçenin olmaması Yapılacak fiziki mekanlar için okullarda yeterli alanın olmaması						
<b>Stratejiler</b>	S.4.1 Okul Kütüphanesi zenginleştirilecek, öğrencilerin kütüphaneden						

	<p>yararlanması sağlanacaktır</p> <p>S.4.2 Türkçe dersinde ders saatinin bir bölümü okumaya ayrılacak ve okul müdürlüğünce planlanan zamanlarda okuma etkinlikleri düzenlenecektir.</p> <p>S.4.3 Serbest etkinlikler saati, öğrencilerin sanatsal, sportif ve kültürel faaliyetlere katılım sağlayacağı şekilde düzenlenecektir.</p> <p>S.4.4 Öğrencilere sağlıklı ve dengeli beslenmelerine yönelik bilgilendirme eğitimleri ve etkinlikler yapılacaktır.</p> <p>S.4.5 Öğrencilerin çevre bilincinin artırılmasına yönelik etkinlikler yapılacaktır.</p> <p>S.4.6 Öğrencilere, nezaket ve görgü kuralları konusunda eğitimler verilerek konuya ilişkin etkinlikler düzenlenecektir.</p>
<b>Maliyet Tahmini</b>	163.300
<b>Tespitler</b>	İş birliği yapılacak birimlerden olumlu geri dönüşlerin olmaması Maliyet konusunda yeterli parasal kaynakların olmaması
<b>İhtiyaçlar</b>	Fiziki mekan için yeterli alanların oluşturulması Oluşturulacak alanlar için malzeme desteği

## 4.2.Maliyetlendirme

Kaynak Tablosu	2023	2024	2025	2026	2027	2028	Toplam
Genel Bütçe	31000	40000	52000	67500	87800	114000	355000
Diğer (Okul Aile Birlikleri)	7000	10000	13000	16900	22000	28600	133500
<b>TOPLAM</b>	<b>38000</b>	<b>50000</b>	<b>65000</b>	<b>84500</b>	<b>109800</b>	<b>142600</b>	<b>489900</b>

### 2024-2028 Stratejik Planı Faaliyet/Proje Maliyetlendirme Tablosu

	2024	2025	2026	2027	2028	Toplam Maliyet
<b>Amaç1</b>	11900	15475	20115	26140	33950	116642
<b>Hedef1.1</b>	11900	15475	20115	26140	33950	116642
<b>Hedef1.2</b>	11900	15475	20115	26140	33950	116642
<b>Amaç2</b>	9520	12380	16092	20912	27160	93314
<b>Hedef2.1</b>	9520	12380	16092	20912	27160	93314
<b>Amaç 3</b>	11900	15475	20115	26140	33950	116642
<b>Hedef 3.1</b>	11900	15475	20115	26140	33950	116642
<b>Amaç 4</b>	16660	21665	28161	36596	47530	163300
<b>Hedef 4.1</b>	16660	21665	28161	36596	47530	163300
<b>TOPLAM</b>	<b>50000</b>	<b>65000</b>	<b>84500</b>	<b>109800</b>	<b>142600</b>	<b>489900</b>

## Bölüm 5

### İzleme ve Değerlendirme

Okulumuz Stratejik Planı izleme ve değerlendirme çalışmalarında 5 yıllık Stratejik Planın izlenmesi ve 1 yıllık gelişim planının izlenmesi olarak ikili bir ayrıma gidilecektir.

Stratejik planın izlenmesinde 6 aylık dönemlerde izleme yapılacak denetim birimleri, il millî eğitim müdürlüğü ve Bakanlık denetim ve kontrollerine hazır halde tutulacaktır.

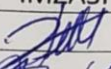
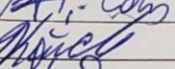
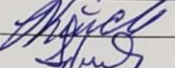
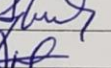
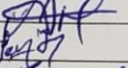
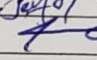

Yıllık planın uygulanmasında yürütme ekipleri ve eylem sorumlularıyla aylık ilerleme toplantıları yapılacaktır. Toplantıda bir önceki ayda yapılanlar ve bir sonraki ayda yapılacaklar görüşülüp karara bağlanacaktır.

2024-2028 yıllara göre faaliyet raporları (Haziran-Temmuz) hazırlanarak İlçe Milli Eğitim Müdürlüğü Strateji Geliştirme Hizmetleri Şube Müdürlüğüne gönderilmek üzere hazır tutulacaktır.

## İMZA SİRKÜSÜ

### Öğretmenler

( Öğretmen sayısı fazla olan okullarda zümre başkanlarının imzası, öğretmen sayısı az olan okullarda tüm öğretmenlerin imzası olacak şekilde)

SIRA	ADI-SOYADI	GÖREVİ	İMZASI
1	Serpil KIDAK	Okulöncesi Öğrt.	
2	Kazım ÇOK	Sınıf öğrt.	
3	Sinem KÜREK	Sınıf öğrt.	
4	Aykut ÇAKIR	Sınıf öğrt.	
5	Ayhan KOÇOĞLU	Sınıf öğrt.	
6	Serran AYHAN	İngilizce öğrt.	
7	Fırat AYDIN	Müdür Yardımcısı	

  
Adem BALADAN  
Okul Müdürü

( Okul Müdürü imza ve mühürüyle)